

## Важная информация

### ► Перед началом эксплуатации

Данная электробритва может использоваться как для сухого бритья, так и для влажного бритья с пеной. Бритвой можно пользоваться в душе, после бритья ее необходимо промыть водой. Знак, приведенный ниже, представляет собой символ влажного бритья. Он означает, что ручная часть данного бритвенного станка может использоваться в ванной или в душе.



Попробуйте использовать влажное бритье с применением пены в течение не менее трех недель и вы заметите, насколько лучше вы стали выглядеть. Потребуется некоторое время для того, чтобы привыкнуть к бритве Панасоник для влажного/сухого бритья, поскольку вашей коже и волосам покрову всегда требуется приблизительно один месяц, чтобы привыкнуть к любому новому методу бритья.


### ► Как пользоваться бритвой

Внимание - Сетка - очень тонкая металлическая деталь, которая может быть повреждена при неправильном использовании бритвы. Перед началом бритья убедитесь, что сетка не повреждена. Если она повреждена, бритвой пользоваться нельзя, так как при этом можно порезаться.

### ► Зарядка бритвы

Используйте только электрический провод и адаптер, специально разработанные для данной модели. Вставьте адаптер в бытовую розетку. Убедитесь в отсутствии влаги и не прикасайтесь к нему мокрыми руками. Во время зарядки бритва может нагреваться. Это не является признаком неисправности. Не заряжайте бритву в месте воздействия прямых солнечных лучей, а также возле других источников тепла. При извлечении из розетки питания корпус адаптера необходимо держать в руке. Резко не тяните за шнур

питания, так как при этом вы можете повредить его. При повреждении шнура питания обратитесь в авторизованный сервис-центр.

Мы рекомендуем выполнять зарядку при температуре 15 - 35 °С. Если индикатор  не горит, подождите немного, пока он не загорится.

### ► Очистка бритвы

Предупреждение - Перед началом очистки бритвы отсоедините от нее шнур питания, чтобы избежать удара электрическим током. Оба внутренних лезвия должны быть вставлены в бритву. Если вставлено только одно лезвие, можно повредить бритву. При очистке бритвы водой не используйте соленую или горячую воду. Не оставляйте бритву в воде на долгое время. Очистка бритвы выполняется куском мягкой ткани, смоченным в мыльной воде. Не применяйте растворитель, бензин или спирт.

### ► Хранение бритвы

Отсоедините шнур питания. Не перегибайте шнур и не наматывайте его на бритву. Храните бритву в месте, недоступном для детей. Храните данные инструкции по эксплуатации в безопасном месте.

## СПЕЦИФИКАЦИИ

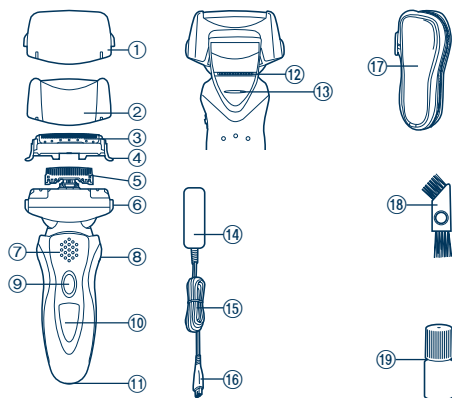
Источник питания:	100-240 В переменного тока, 50-60 Гц (Автоматическая настройка под сетевое напряжение)
Рабочее напряжение электродвигателя:	3,6 В постоянного тока
Время зарядки:	1 час
Данное устройство предназначено только для домашнего использования.	

Уровень шума;

в режиме бритья: 66 (дБ (В) при 1 пВт)

в режиме использования триммера: 68 (дБ (В) при 1 пВт)

## Детали электробритвы





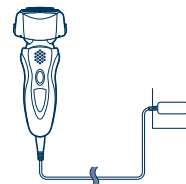
- |  |                          |
|--|--------------------------|
| ① Защитная крышка                      | ⑩ ЖК-дисплей             |
| ② Бритвенная головка                   | ⑪ Разъем                 |
| ③ Сетка                                | ⑫ Триммер                |
| ④ Кнопки для снятия сетки              | ⑬ Переключатель триммера |
| ⑤ Внутренние лезвия                    | ⑭ Адаптер (RE7-40)       |
| ⑥ Кнопки для снятия бритвенной головки | ⑮ Шнур электропитания    |
| ⑦ Опора для пальца                     | ⑯ Вилка прибора          |
| ⑧ Переключатель режима бритья          | ⑰ Мягкий чехол           |
| ⑨ Выключатель                          | ⑱ Чистящая щеточка       |
|  | ⑲ Смазка                 |

## Зарядка

### Зарядка

- 1** Вставьте шнур питания в бритву.
- 2** Вставьте адаптер в розетку электрической сети.

- Индикатор  загорается, и начинается зарядка.
- Когда индикатор  начнет мигать, зарядка завершена. (максимум через 1 час)



## Индикатор зарядки

В процессе зарядки



Горит красный огонёк индикатора.

После завершения зарядки



Индикатор мигает с секундным интервалом.


Через 10 минут после завершения зарядки



Индикатор мигает с двухсекундным интервалом.

Если аккумулятор разрядился



- После того, как загорается индикатор заряда . Вы можете бриться еще в течение 1 - 2 минут. (Время зависит от условий эксплуатации.)

Мигает индикатор .

- Полного заряда батареи хватает приблизительно на 14 сеансов бритья по 3 минуты.

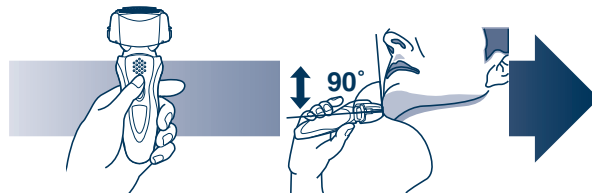
### ► Использование триммера

Продвиньте переключатель триммера вверх. Удерживая триммер под прямым углом к коже, движениями сверху вниз подравнивайте волосы на висках.



Бритва

## Как пользоваться бритвой



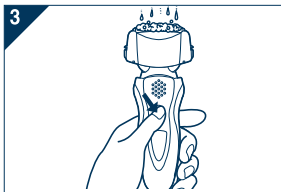
- 1 Нажмите на кнопку выключателя.
- 2 В процессе бритья держите бритву, как показано на рисунке выше.

- Начните бритье, слегка надавливая бритвой на кожу лица. Натягивая кожу свободной рукой, перемещайте бритву возвратно-поступательными движениями по направлению роста волос. При привыкании кожи лица к такому способу бритья можно немного увеличить давление бритвы. Чрезмерное давление бритвы не повышает качество бритья.

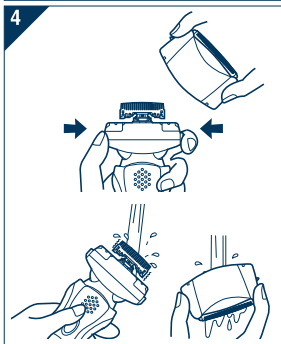
### ► Переключатель режима бритья

Выбирает между режимами "SOFT" (мягкий) и "LOCK" (фиксированный). Режим бритья можно изменить вне зависимости от того, включена или выключена бритва.

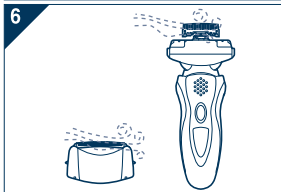




1. Отсоедините шнур электропитания от бритвы.
2. Намочите сетку и нанесите на нее немного мыла.
3. Держите кнопку выключателя нажатой в течение 2 секунд, чтобы активировать режим турбоочистки SONIC.



- ➔ или ◀ время от времени загораются.
  - Через 20 секунд режим автоматически отключается. Его также можно выключить вручную, нажав на кнопку выключателя.
4. Снимите сетку и держите кнопку выключателя нажатой в течение 2 секунд, чтобы активировать турборежим для очистки бритвы звуковой вибрацией, и промойте под проточной водой лезвия, а затем прочистите сетку проточной водой.



5. Вытрите оставшиеся капли воды сухой тканью.
6. Снимите сетку и бритвенную головку, чтобы дать им полностью просохнуть.

#### Меры безопасности при использовании турборежима

- Бритье в турборежиме может повредить вашу кожу. Выключите бритву, а затем включите ее снова, чтобы отменить турборежим.
- Не нажимайте на кнопку выключателя во время использования бритвы. Это может привести к отключению бритвы или активированию турборежима. Во время использования бритвы пальцы должны находиться на предназначенной для них опоре.

#### Смазка

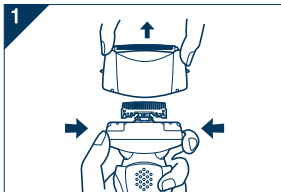
Для обеспечения комфортного бритья мы рекомендуем использовать смазку, поставляемую в комплекте с бритвой.

1. Отключите бритву.
2. Нанесите одну каплю смазки на каждую из сеток.
3. Промойте триммер и капните на него смазку.
4. Включите бритву и дайте ей поработать вхолостую в течение 5 секунд.
5. Выключите бритву и удалите излишки смазки с внешних сеток при помощи мягкой ткани.

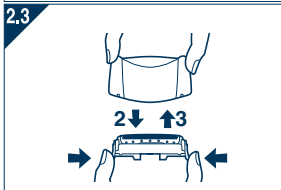
## Замена сетки и внутренних лезвий

Сетка	Ежегодно
Внутреннее лезвие	Один раз в два года

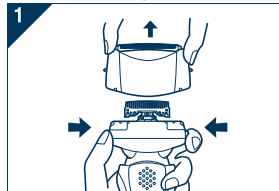
### Замена сетки



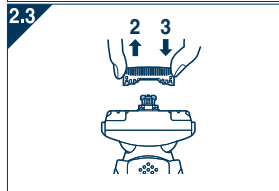
1. Нажмите кнопки и поднимите, как показано на рисунке.
2. Нажмите кнопки для снятия сетки и потяните сетку вниз как показано на рисунке.
3. Нажимая на сетку, вставляйте ее до щелчка.
  - Всегда соблюдайте правильное направление, устанавливая сетку.
  - Устанавливайте бритвенную головку только со вставленной сеткой.



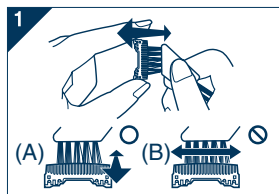
### Замена внутренних лезвий



1. Нажмите кнопки и снимите бритвенную головку, как показано на рисунке.
2. Отсоедините внутренние лезвия по одному, как показано на рисунке.
  - Не касайтесь краев (металлических частей) внутренних лезвий, чтобы не порезать руки.
3. Вставляйте новые внутренние лезвия по одному до щелчка, как показано на рисунке.



### Очистка с помощью щетки

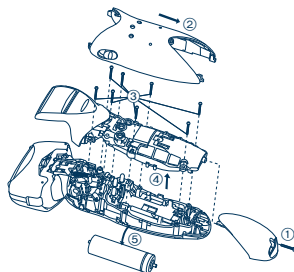


1. Очистка внутренних лезвий выполняется движением короткой щетки в указанном направлении (А). Очистка сетки, корпуса бритвенного станка и триммера выполняется с помощью длинной щетки.
  - Не двигайте короткой щеткой в направлении (В), так как это может повредить внутренние лезвия и уменьшить их остроту.
  - Не пользуйтесь короткой щеткой для очистки сетки.

## Извлечение встроенного аккумулятора

Перед утилизацией бритвенного станка удалите из него аккумуляторную батарею. Пожалуйста, проследите за тем, чтобы утилизация батареи была выполнена в официальном пункте приема при наличии такового. Не разбирайте и не заменяйте аккумуляторную батарею самостоятельно для последующего использования бритвы. Это может привести к возгоранию или поражению электрическим током. Замените батарею в авторизованном сервис-центре.

- Отключите шнур электропитания от бритвы при удалении батареи.
- Выполните шаги с ① по ⑤, приподнимите и удалите батарею.



### Рекомендации по охране окружающей среды и переработке отходов

В бритве используются ионно-литиевые аккумуляторы. Пожалуйста, проследите за тем, чтобы утилизация батареи была выполнена в официальном пункте приема при наличии такового в Вашей стране.

Установленный производителем в порядке п. 2 ст. 5 Федерального Закона РФ “О защите прав потребителей” срок службы для данного изделия равен 7 годам с даты производства при условии, что изделие используется в строгом соответствии с настоящей инструкцией по эксплуатации и применимыми техническими стандартами.



Сделано в Китае

Этот прибор предназначен только для домашнего использования.

Панасоник Электрик Воркс Ванбао (Гуанчжоу) Ко.,Лтд.

Русский